

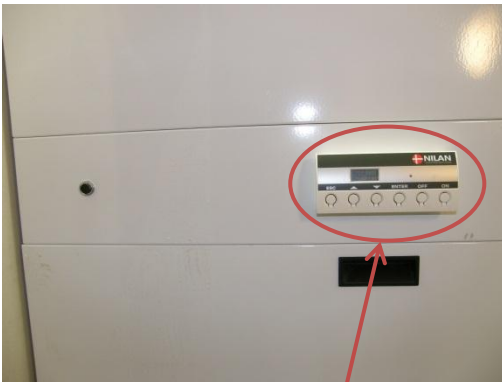
Vejledning om ventilation og varmforsyning

AlmenBolig+ boligerne er opført som lavenergiboliger, og har derfor et mindre varmebehov end traditionelle bygninger. Boligerne har et integreret anlæg, der både opvarmer boligen, laver varmt vand og sørger for ventilation. Anlægget er en helhed, der både sikrer varme, et godt indeklima og en god luftkvalitet.

At bo i et lavenergihus stiller særlige krav til beboerne. Det lave energibehov forudsætter, at huset er tæt, sådan at ventilationen kan styres meget nøjagtigt. Man skal værne sig til, at luftskiftet styres af ventilationsanlægget, så man ikke skal lufte ud i samme grad som tidligere. Man skal også vænne sig til at opvarmningen også dækkes af beboerne – hver person afgiver varme som er et tilskud til opvarmningen. Det betyder, at huset kan virke koldt, hvis man har været væk hjemmefra i en længere periode.

Beskrivelse af ventilationsanlægget

Anlægget består af en varmepumpe, et ventilationsanlæg og en varmtvandsbeholder, der er samlet i en såkaldt Compact Unit. Anlægget er placeret under trappen i teknikrummet. Der er opsat et betjeningspanel på selve anlægget. Her kan du indstille anlægget og følge driften.



Anlæg med betjeningspanel

Varmeforsyningen i din bolig hænger sammen med ventilationsanlægget. Opvarmning sker ved indblæsning af varm luft fra varmepumpen. Varmepumpen trækker varme ud af udeluften og genvinder varme fra udsugningsluften, og blæser den varme luft ind i boligen.



Indblæsningsventil

Indblæsning af den varme luft sker gennem flere ventiler, der er placeret i luften ved ydervæggene.



Udsugning sker i badeværelset og gennem emhætten. Og i to-plans boliger også på teknikskakten ved trappen.

Som supplement til opvarmningen i særligt kolde perioder er der også opsat el-radiatorer. El-radiatorerne er placeret på ydervæggene i rummene.

Hvis udeluften er for kold i forhold til den indstillede rumtemperatur, vil indblæsningsluften blive opvarmet af el-varmepladen i ventilationsanlægget. Hvis det ikke sikrer tilstrækkelig varme, vil el-radiatorerne blive tændt, indtil

rumtemperaturen er som ønsket.



Brugervejledning

Betjeningspanelet har 6 knapper, en lille skærm (display) og en gul lys diode.

Knapper

ESC – for at gå ét trin tilbage i menuen

▲ ▼ for skifte mellem menupunkterne ELLER for at justere indstilling i et menupunkt

ENTER – for at aktivere et menupunkt (værdien blinker)

ENTER – for at bekræfte et menupunkt

ON – for at tænde anlægget

OFF – for at slukke anlægget

Gul diode

Den gule diode lyser, når anlægget er i drift. Hvis dioden blinker, angiver det en alarm – se oversigt senere.



Hjælpetekst og indstillinger/værdier

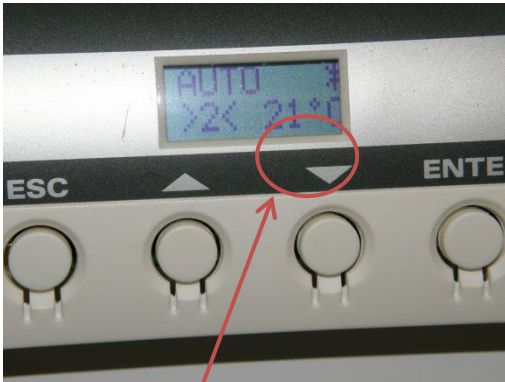
På skærmen er der to linjer. Den øverste viser en hjælpetekst, så du ved, hvor du er i menupunkterne, og den nederste linje viser den indstilling eller værdi, der er gældende nu for det menupunkt.

Standardindstillinger

Anlægget er fra starten indstillet, så det passer til din bolig. Systemet er sat til AUTO, så skift mellem sommer og vinterdrift sker automatisk. Der er også valgt f.eks. middel indblæsnings-hastighed, og en rumtemperatur på 21 C.

Du kan altid komme tilbage til disse standardindstillinger. Det sker sådan:

Tryk ESC og ENTER samtidig
Tryk ▼ og vælg STANDARD
Tryk ENTER



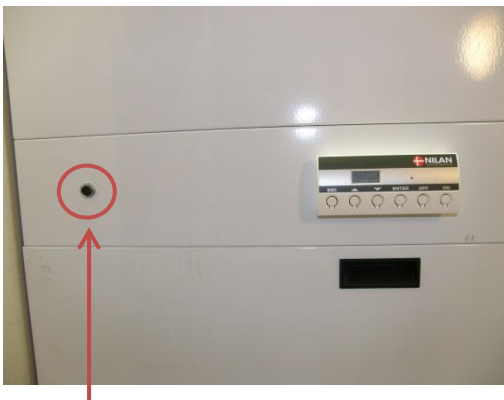
Indstilling af rumtemperatur

Du kan indstille temperaturen på indblæsningsluften.

Vælg Hovedmenuen (se foto)

Tryk ENTER – så blinker indstillingen
Tryk ▲ eller ▼ for at ændre værdien
Tryk ENTER for at bekræfte værdien

Temperatur indstilling



El-radiatorerne bliver koblet til, når varmepumpen ikke kan levere den ønskede varme. Hver el-radiator har egen termostat, som du kan indstille til den ønskede rumtemperatur, hvis du eksempelvis vil have et lidt køligere soveværelse.

Hvis du ønsker at hæve rumtemperaturen kortvarigt, kan du trykke på 'ekstra' knappen midt på panelets forside. Så vil systemet tilføre ekstra varme – enten ved varmepumpen eller ved el-radiatorerne.

'Ekstra' knap



Alarmer

Når den gule diode på betjeningspanelet blinker, betyder det ALARM.

Tryk på ▲ til VIS ALARM
Tryk ENTER

Andre indstillinger

Der er i alt 14 menupunkter, og mange muligheder for at regulere en lang række forhold.

OBS - Du skal være opmærksom på, at standardindstillingerne sikrer, at driften er energiøkonomisk. Hvis du ændre indstillingerne, kan det betyde et øget energiforbrug.

Du kan f.eks. regulere varmtvandstemperaturen, indstille et ugeprogram med sænkning af temperaturen om natten og meget mere. Vejledning til alle de indstillinger finder du i producentens brugervejledning.

Producenten har udarbejdet en Kvik-guide og en udbygget produktinformation.

I hovedmenuen kan du skifte mellem AUTO, KØL og VARME.

KØL betyder, at udeluften indblæses direkte uden at blive opvarmet. Det kan være en fordel om sommeren, hvor natte luften kan være kølig.

VARME betyder, at der indblæses luft, hvor varme fra udsugningsluften genindvindes.

AUTO betyder, at der skiftes mellem KØL og VARME afhængig af udetemperaturen.

Følg dit forbrug

Det kræver energi at køre et ventilationsanlæg, og det kræver energi at opvarme en bolig. Du opfordres til at følge dit elforbrug nøje, så du har overblik over udgifterne. Der måles ikke særskilt på elforbrug til varme og varmt vand, og elforbrug til belysning, madlavning, tv og andre elektriske apparater.

Det er beregnet, at en lavenergibolig på 100 m² har brug for 4.600 kWh til opvarmning. Men, forbruget afhænger af antal personer i boligen, hvor meget varmt vand man bruger, og hvilken temperatur man foretrækker. Med andre ord varierer det fra beboer til beboer.

FAQ

Hvis jeg fryser?

Du kan hæve rumtemperaturen – se vejledning ovenfor, men du kan også aktivere el-radiatorerne i en kortere periode for at få et hurtigt varmetilskud. F.eks. hvis du har været væk fra boligen i en længere periode.

Tryk på den sorte 'ekstraknap', der er på forsiden af anlægget til venstre for betjeningspanelet. Så vil el-radiatorerne være tændt i 2 timer. Hver el-radiator har sin egen termostat, og her kan du stille den temperatur, du ønsker i det pågældende rum.

Sommer- og vinterindstillinger?

Hvis du vælger standardindstillingerne, så hovedmenuen viser AUTO, er systemet indstillet til automatisk at skifte mellem sommer- og vinterdrift. Du skal således ikke ændre indstillinger.

Hvis jeg vil sove køligt?

Indblæsningsluften er samme temperatur i hele boligen.

Du kan vælge at indstille el-radiatorerne i soverummet på en lav temperatur, og du kan vælge at åbne et vindue.

Almen Bolig+ - beboervejledning – varmepumper - udskiftning af filtre



Filtrene skal skiftes cirka hver 3 måned.

Anlægget er indstillet til at vise en alarm. **Se – afmeld alarm.**



Sluk anlægget – tryk 'OFF' på betjeningspanelet.

Du skal løsne de to 'fingerskruer'.



Tag forpladen væk.



Træk filterrammerne ud.



Skift filtrene.

Skrub filterrammerne på plads.
Sæt forpladen på plads.

Domea

dit hjem i Storkøbenhavn

Stram 'fingerskruerne'
Tænd for anlægget – tryk
'ON' på betjeningspanelet.