

BORER INSTRUKTIONER FOR BADRUMSMODUL

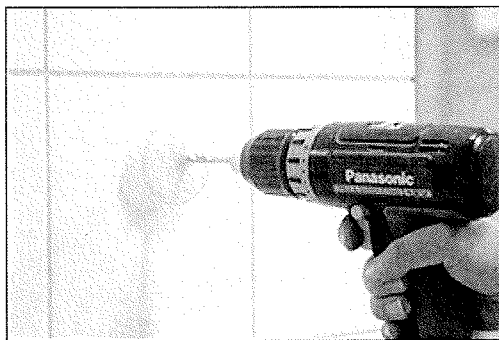
O.B.S! Der er zoner i væggen, hvor det ikke kan og må blive boret på grund af rør installationer i væggen! Der kan forekomme både el og vand installationer. Se tegningen for hver baderums type (tegninger rekvireres hos ejendommen manager, ejer eller lign).

Vi foreslår, at kroge og andet udstyr først skal være limet til flisen. Hvis boringen er påkrævet, skal nedenstående følgende instruktioner følges!

Til montage af fittings i badeværelset vægge, SKAL følgende instruktioner tages i betragtning. Badeværelse væg består af tre materialer: 7 / 8 mm vægfliser, 1mm alu-zink belagt plade og 9mm gipsplader.

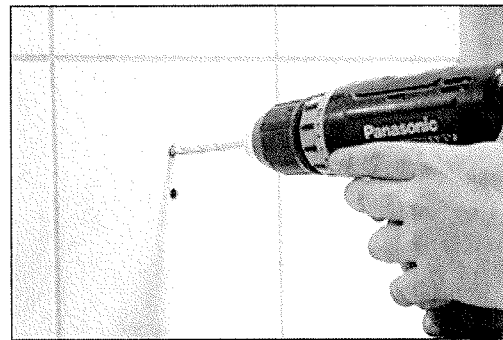
Montering af vægskab kan ske efter samme metode som ovenfor. Til montering af skuffer/møbelpakker og tungere højskab, skal der monteres ben / understøtning under disse (se også skab lev. anvisninger). For evt. ændring og udskiftning af fliser, kontakte ejendomsadministrator.

Fastgørelse af komponenter eller lign. til gulv kan kun ske med lim. (Ingen boring).



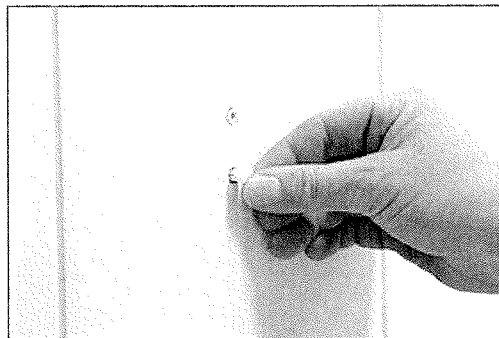
[Billede 1.]

Markere op emnets placering.
(Bedst midt i en flise)
Bore for gennem væggen materialer (Alle)
med 5.5mm bor type Wedevåg hårdmetal



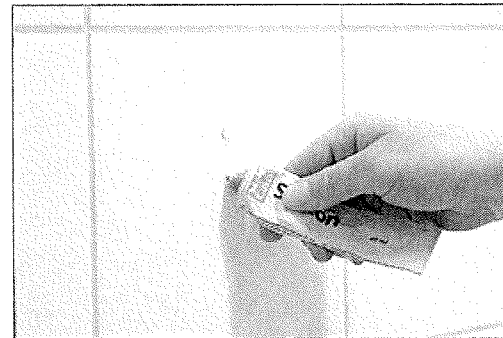
[Billede 2.]

7 mm bor (anvend bor som er egnet til formålet)
Kom vådrums silikone i hullet inden pluks presses ind.



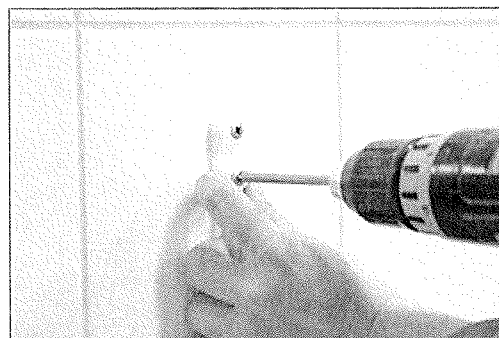
[Billede 3.]

Montere plastpluks
Pluks skal passe til 5.5mm hul.



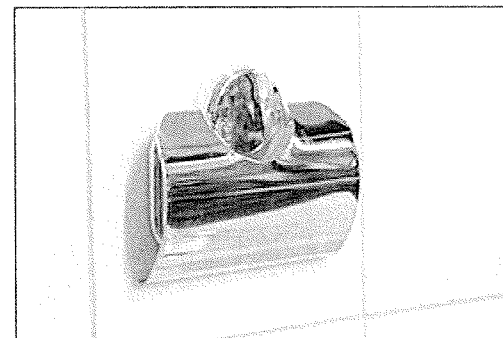
[Billede 4.] VIKTIGT!

Kom vådrums silikone i pluksen og rundt om hullet.



[Billede 5.]

Emnet monteres med lempelig skruring,

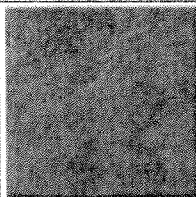


[Billede 6.]

Emnet er monteret.

rustfri eller messing skuer \varnothing 3.5 - 5mm.

ANVISNING KLINKER OG FLISER



Reparation

Til reparation af membranen, klinker / fliser, mørtel fuger og elastiske fuger, bør tekniker / fagmand tilkaldes.

I forbindelse med levering af baderum, medlevere PARTAB til køberen en lille mængde af klinker /fliser til fremtidige reparationer.

Ansvarsforhold

Under ansvar -eller garantiperioden, skal reparationer og udskiftninger altid ske i samråd med PARTAB ellers ophører og bortfalder PARTAB's gældende garantier.

Rengøring

Til rengøring bruges SANI 100 + eller tilsvarende alkaliske sanitetsrengøringsmidler. Dosis som anvist på flasken, afhængig af graden af snavs og vandets hårdhed og tør / MOP overfladen.

Bær altid beskyttelseshandsker, når du arbejder med rengøringsmidler

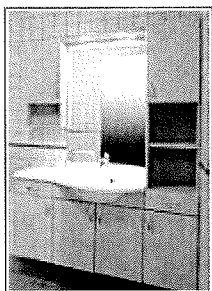


Produktblad SANI 100



Sikkerhedsdatablad SANI 100

ANVISNING BADERUMMETS INVENTAR OG ØVRIGT Udstyr



► **Badeværelse møbler** er naturligt udsat for mere fugt påvirkning end øvrig møbler i hjemmet. Badeværelse møbler er designet til badeværelset og fremstillet af fugt-resistente materialer, både inde og ude.

Men selvom badeværelsesmøbler er det, bør de ikke udsættes for vand eller ekstrem høj luftfugtighed. **Derfor skal våde pletter og selv almindeligt vand, tørres op så hurtigt som muligt, for at forhindre fugt i at trænge ind.**

Sørg også for badeværelset er godt og bliver godt ventileret!

Behandl og almen pleje til badeværelse møbler, vil give nydelse af møblerne i mange år fremover.

Spejle / glasflader:

Flydende rengøringsmiddel. Brug vand og en blød svamp og tør efter med en gummiskraber, fugtig klud, papirserviet eller en klud.

Speciel polish kan gøre spejlet overflader fedtet eller forårsage striber.

Korpus og rammer:

Er lavet af lakeret MDF eller melamin- finerbelagt fugt træg spånplade. Melamin lag er slidstærkt, let at rengøre og modstandsdygtig over for forskellige kemikalier. Selvom MDF er let at rengøre, er det ikke så modstandsdygtige over for kemikalier. Især ikke de kemikalier, der indeholder syrer. Finerlaget er Mat lakeret / coatede at være fugt afvisende. Slidstærkt og nem at holde ren.

Låger:

Folierede, finer og massive låger. Samtlige har en førsteklasses finish.

Til rengøring af malede overflader bruges lempeligt en fugtig klud og almindeligt rengøringsmidler.

Lakerede træ låger rengøres bedst med en fugtig klud og et mildt form for rengøringsmiddel. Hvis dit badeværelses møbel har brug for ekstra rengøring, så undgå midler, der har en slibende effekt, Da det er let medfører ridser og unødigt slid på overfladen.

Brug i stedet fx. en blanding af 1 del acetone og 3 dele sprit.

Porcelænsvaske:

Porcelæn er et keramisk materiale, der er flydende i fremstillingsprocessen og derfor kan små bugter eller vridning/skævheder forekomme. Hvert håndvask gennemgår en kvalitetskontrol og granskes for det overholder tolerancerne hertil. Porcelænsvask har en glaseret overflade, der er nem at holde ren. Overfladen er resistent overfor de fleste kemikalier, undtagen stærke syrer (fx saltsyre og svovlsyre), samt (fx kaustisk soda).

Rengøring dit porcelænsvask jævnligt med almindeligt rengøringsmiddel.